

«04» декабря 2020 г.

**ЗАКЛЮЧЕНИЕ**  
**на проект решения «О бюджете муниципального образования**  
**Коптевское сельское поселение на 2021 год и на плановый период 2022 и 2023**  
**годов»**

**I. ОБЩИЕ ПОЛОЖЕНИЯ**

Заключение на проект решения «О бюджете муниципального образования Коптевское сельское поселение на 2021 год и на плановый период 2022 и 2023 годов» подготовлено в соответствии с Бюджетным кодексом Российской Федерации, планом работы Контрольно-счетной комиссии муниципального образования «Новоспасский район» на 2020 год, положением о контрольно-счетной комиссии муниципального образования «Новоспасский район», утвержденного решением Совета депутатов муниципального образования «Новоспасский район» от 01.12.2011г. №22/111, соглашением между Советом депутатов МО «Новоспасский район» Ульяновской области и Советом депутатов МО Коптевское сельское поселение Новоспасского района Ульяновской области о передаче (принятии) части полномочий по осуществлению контроля за исполнением бюджета, контроля за использованием бюджетных средств, соблюдением установленного порядка подготовки и рассмотрения проектов нормативных правовых актов, подготовки заключений на годовой отчет об исполнении бюджета, проведение экспертизы бюджета, долгосрочных целевых программ и бюджетных нормативных актов, контроля за соблюдением установленного порядка управления и распоряжения имуществом, находящимся в собственности муниципального образования Коптевское сельское поселение Новоспасского района Ульяновской области на 2019-2023 годы, утвержденного решением Совета депутатов МО Коптевское сельское поселение от 13.12.2018г. №5/19.

При подготовке заключения Контрольно-счетная комиссия МО «Новоспасский район» (далее – Контрольно-счетная комиссия) учитывала положения, содержащиеся в основных направлениях бюджетной и налоговой политики муниципального образования Коптевское сельское поселение на 2021 год и на плановый период 2022 и 2023 годов и основные параметры прогноза социально-экономического развития муниципального образования Коптевское сельское поселение на 2021 год и на плановый период 2022 и 2023 годов.

Анализ показателей доходов и расходов проекта решения проведён в сравнении с показателями Отчёта об исполнении бюджета муниципального образования Коптевское сельское поселение за 2019 год, проекта решения «О бюджете муниципального образования Коптевское сельское поселение на 2020 год и плановый период 2021 и 2022 годов» с учётом внесённых изменений, ожидаемыми показателями исполнения бюджета за текущий год.

Проект решения внесён на рассмотрение и утверждение в Совет депутатов муниципального образования Коптевское сельское поселение в срок, установленный Уставом МО Коптевское сельское поселение и статьей 185 Бюджетного Кодекса Российской Федерации.

Документы и материалы, представленные одновременно с проектом решения, в целом, соответствуют требованиям статьи 184.2 Бюджетного кодекса РФ. Состав показателей, представленных в проекте решения, соответствует требованиям статьи 184.1 Бюджетного кодекса РФ.

Проект бюджета сформирован на трёхлетний период.

## **II. Общая характеристика прогноза социально-экономического развития муниципального образования Коптевское сельское поселение на 2021 год и на плановый период 2022 и 2023 годов**

Параметры прогноза социально-экономического развития муниципального образования Коптевское сельское поселение Новоспасского района Ульяновской области на 2021 год и на плановый период 2022 и 2023 годов разработаны в соответствии с рекомендациями Минэкономразвития России, которые предусматривают реализацию активной государственной политики, направленной на улучшение инвестиционного климата, повышение конкурентоспособности и эффективности бизнеса, на стимулирование экономического роста и модернизации, а также повышение эффективности расходов бюджета.

Решение задач социально-экономического развития муниципального образования Коптевское сельское поселение Новоспасского района Ульяновской области будет осуществляться в условиях преемственности курса бюджетной политики, которая направлена на обеспечение макроэкономической стабильности, долгосрочной сбалансированности и устойчивости бюджета.

В соответствии со ст. 173 БК РФ прогноз социально-экономического развития муниципального образования Коптевское сельское поселение на 2021 и на период до 2023 года разработан на основе сценарных условий социально-экономического развития Ульяновской области, с учетом прогнозных показателей сельскохозяйственных предприятий, анализа социально-экономического развития территории за предшествующий год и истекший период текущего года.

**Таблица 1**

### **Основные показатели развития экономики муниципального образования Коптевское сельское поселение в 2020 -2023 гг.**

Показатели	Единица измерения	оценка 2020г.	Прогноз		
			2021г.	2022г.	2023г.
Продукция сельского хозяйства	тыс. руб.	72,0	66,0	63,0	66,0
Темп роста сельского хозяйства	%	84	91	95	104
Среднесписочная численность работников	Чел.	245	245	245	245
Среднемесячная заработная плата	Руб.	12600	13400	13500	13600

Темп роста	%	112	106	101	101
Количество малых предприятий	ед.	26	26	26	26
Численность работников на малых предприятиях	чел.	130	130	130	130

Прогноз развития сельского хозяйства разработан с учетом имеющегося в поселении потенциала и сложившихся тенденций развития предприятий агропромышленного комплекса, крестьянских (фермерских) хозяйств и хозяйств населения.

По прогнозу в 2021 году объем производства продукции сельского хозяйства составит 66,0 тыс.руб., к 2020 году 91%. В 2022 году — 63,0тыс.руб., к 2021 году 95 %. В 2023 году 66,0 тыс.руб., с темпом роста к 2022 году 104%.

В 2020 году по сельскому поселению в органы статистики отчетность о деятельности предоставили 26 малых предприятия по различным видам деятельности.

На изменение количества малых предприятий оказывает влияние переход предприятий из категории малых в крупные и средние или наоборот, а так же переход на индивидуальное предпринимательство.

Распределение малых предприятий по отраслям экономики поселения характеризуется тем, что наибольшее их количество осуществляют деятельность в сфере торговли и общественного питания.

Среднесписочная численность работников малых предприятий в 2021 году составит 130 человек, по оценке в 2022-2023 году среднесписочная численность составит также 130 человек.

### **III. ДОХОДЫ ПРОЕКТА БЮДЖЕТА**

Расчёты доходной части бюджета муниципального образования Коптевское сельское поселение на 2021 год и на плановый период 2022 и 2023 годов произведены, исходя из основных направлений бюджетной и налоговой политики муниципального образования Коптевское сельское поселение на 2021 год и на плановый период 2022 и 2023 годов, действующего налогового и бюджетного законодательства Российской Федерации и Ульяновской области, в соответствии с действующей классификацией доходов бюджетов Российской Федерации.

Доходная часть бюджета муниципального образования Коптевское сельское поселение на 2021 год запланирована в сумме 9034,9472 тыс.руб., из них 15,3% (1379,6 тыс.руб.) составили собственные доходы, 84,7% (7655,3472 тыс.руб.) безвозмездные поступления от других бюджетов бюджетной системы Российской Федерации. (Таблица 2)

**Рисунок 1**

**Структура доходной части бюджета  
МО Коптевское сельское поселение  
на 2021 год.**



Таблица 2

**Структура доходной части бюджета  
МО Коптевское сельское поселение в 2019-2021 гг.**

Доходы	Факт 2019г.		Ожидаемое исполнение 2020г.		Проект на 2021г.	
	сумма	%	сумма	%	сумма	%
Собственные доходы	1686,2	26,4	1364,0	14,0	1379,6	15,3
Безвозмездные поступления	4698,8	73,6	8353,8122	86,0	7655,3472	84,7
<b>Итого</b>	<b>6385,0</b>	<b>100</b>	<b>9717,8122</b>	<b>100</b>	<b>9034,9472</b>	<b>100</b>

Налоговые и неналоговые доходы бюджета в 2021 году запланированы в сумме 1379,6 тыс. рублей, что на 306,1 тыс.рублей меньше 2019 года и на 15,6 тыс.рублей больше ожидаемого исполнения за 2020 год (Таблица 3).

В 2021 году увеличение доходов бюджета остается главным приоритетом бюджетной политики муниципального образования Коптевское сельское поселение.

Таблица 3

**ДИНАМИКА  
доходной части бюджета муниципального образования  
Коптевское сельское поселение в 2019-2021 гг.**

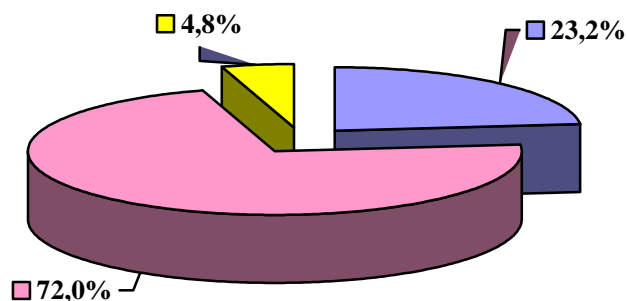
Вид доходов	Доходы, тыс.руб.			Темп роста (снижения), %	
	Факт 2019г.	ожд. исп. 2020г.	Проект 2021г.	2021г. к 2019г.	2021г. К ожд. 2020г.
<b>Налоговые доходы</b>	<b>1635,0</b>	<b>1352,0</b>	<b>1367,6</b>	<b>83,6</b>	<b>101,2</b>
НДФЛ	326,7	330,0	316,6	96,9	95,9
Налоги на имущество	1223,9	950,0	985,0	80,5	103,7
Единый сельхозналог	84,4	72,0	66,0	78,2	91,7
<b>Неналоговые доходы</b>	<b>51,2</b>	<b>12,0</b>	<b>12,0</b>	<b>23,4</b>	<b>100,0</b>
Прочие доходы от оказания платных услуг	12,0	12,0	12,0	100,0	100,0
Доходы от продажи материальных и нематериальных активов	19,2	0,0	0,0	0,0	-
Прочие неналоговые поступления	20,0	0,0	0,0	0,0	-
<b>Всего собственных доходов</b>	<b>1686,2</b>	<b>1364,0</b>	<b>1379,6</b>	<b>81,8</b>	<b>101,1</b>
<b>Всего безвозмездные поступления</b>	<b>4698,8</b>	<b>8353,81220</b>	<b>7655,3472</b>	<b>162,9</b>	<b>91,6</b>
Дотации от других бюджетов бюджетной системы РФ	2953,9	3024,321	3120,936	105,7	103,2
Субсидии	350,0	3171,550	2848,85	814,0	89,8
Субвенции	98,1	108,416	98,576	100,5	90,9
Иные межбюджетные трансферты	1296,8	2049,5252	1586,9852	122,4	77,4
Прочие безвозмездные поступления	0,0	0,0	0,0	-	-
<b>ИТОГО ДОХОДОВ</b>	<b>6385,0</b>	<b>9717,8122</b>	<b>9034,9472</b>	<b>141,5</b>	<b>93,0</b>

### Налоговые доходы

В бюджете муниципального образования Коптевское сельское поселение налоговые доходы на 2021 год запланированы в сумме 1367,6 тыс. рублей. Удельный вес налоговых доходов в доле собственных доходов составит 99,1%. По сравнению с отчетными показателями 2019 года доля налоговых доходов увеличится на 2,1%.

Рисунок 2

Структура налоговых доходов  
МО Коптевское сельское поселение в проекте бюджета на 2021 год



■ НДФЛ ■ Налоги на имущество ■ Единый сельхозналог

Источниками налоговых поступлений в 2021 году являются:

**Налог на доходы физических лиц** в проекте бюджета муниципального образования Коптевское сельское поселение на 2021 год рассчитан исходя из

ожидаемой оценки 2020 года и составил 316,6 тыс.руб. На 2022 год план составил 332,4 тыс.рублей, на 2023 год – 316,6 тыс.рублей

**Налоги на имущество** в 2021 году планируется получить в размере 985,0 тыс.руб., что на 19,5% меньше по сравнению с 2019 годом и на 3,7% больше по сравнению с ожидаемой оценкой 2020 года. На 2022 год план составил 985,0 тыс.рублей, на 2023 год – 985,0 тыс.рублей.

**Единый сельскохозяйственный налог** в проекте бюджета на 2021 год запланирован исходя из прогноза валовой выручки от реализации сельскохозяйственной продукции по данным МКУ «Управление по развитию сельских территорий МО «Новоспасский район». Поступление ЕСХН в 2021 году в бюджет планируется в сумме 66,0 тыс.рублей, что на 8,3% ниже ожидаемой оценки 2020 года, в связи с изменением процента отчислений. На 2022 год план составил 63,0 тыс.рублей, на 2023 год – 66,0 тыс.рублей.

### ***Неналоговые доходы***

Неналоговые доходы в бюджете муниципального образования Коптевское сельское поселение на 2021 год запланированы в сумме 12,0 тыс. рублей. Удельный вес в доходной части бюджета составит 0,1%. При сравнительном анализе наблюдается снижение неналоговых доходов по сравнению с 2019 годом на 76,6% и остается на уровне ожидаемой оценки 2020 года. Данное снижение обусловлено отсутствием доходов от продажи материальных и нематериальных активов и прочих неналоговых доходов.

### **Рисунок 3**

#### **Структура неналоговых доходов МО Коптевское сельское поселение в проекте бюджета на 2021 год**



Источниками поступлений неналоговых доходов в 2021 году являются:

**Доходы от оказания платных услуг и компенсации затрат государству** в 2021 году прогнозируется в сумме 12,0 тыс.рублей, что на уровне ожидаемой оценки 2020 года и факта 2019 года. На 2022 и 2023 год план составит 12,0 тыс. рублей.

В проекте решения раздел «**Безвозмездные поступления**» на 2021 год сформирован в сумме **7655,3472** тыс.рублей, что на 8,4% ниже показателей ожидаемого исполнения 2020 года. Удельный вес безвозмездных поступлений в общем объеме доходов составляет 84,7%. Поступление безвозмездных поступлений в 2021 году планируется в виде **дотаций** бюджетам поселений на

выравнивание бюджетной обеспеченности в сумме 3120,936 тыс.рублей, **субсидий** в сумме 2848,85 тыс.руб., **субвенций** бюджетам поселений на выполнение передаваемых полномочий в сумме 98,576 тыс. рублей и **иных межбюджетных трансфертов** в сумме 1586,9852 тыс.рублей.

#### IV. РАСХОДЫ ПРОЕКТА БЮДЖЕТА

Расходы бюджета муниципального образования Коптевское сельское поселение на 2021 год формировались исходя из плана поступления собственных доходов бюджета на 2021 год и рассчитывались от фактически произведенных затрат за 2019 год и оценки ожидаемого исполнения бюджета за 2020 год и составили 9034,9472 тыс.рублей.

Структура расходов бюджета соответствует приоритетам и задачам бюджетной политики муниципального образования Коптевское сельское поселение на 2021 год и плановый период 2022 и 2023 годов, основными которыми являются сохранение и развитие налогового потенциала, повышение эффективности бюджетных расходов и предоставления государственных услуг в целях выполнения социальных обязательств перед гражданами, создание условий для развития экономики, повышение уровня и качества жизни населения.

**Таблица 4**

#### Структура расходной части бюджета МО Коптевское сельское поселение на 2021 год

Вид расходов	Проект 2021г. тыс.руб.	Структура расходов, %
Общегосударственные вопросы (0100)	2818,5632	31,2
Национальная оборона (0200)	98,0	1,1
Национальная безопасность и правоохранительная деятельность (0300)	28,0	0,3
Национальная экономика (0400)	2705,52	29,9
Жилищно-коммунальное хозяйство (0500)	1898,38	21,0
Культура, кинематография (0800)	1416,9	15,7
Социальная политика (1000)	54,584	0,6
Физическая культура и спорт (1100)	15,0	0,2
<b>ИТОГО РАСХОДОВ</b>	<b>9034,9472</b>	<b>100,0</b>

В структуре расходной части бюджета муниципального образования Коптевское сельское поселение (Таблица 4) наибольший удельный вес составили расходы на общегосударственные вопросы –31,2% (2818,5632 тыс.руб.), на национальную экономику – 29,9% (2705,52 тыс.руб.).

Динамика расходов бюджета муниципального образования Коптевское сельское поселение по разделам функциональной классификации расходов представлена в таблице 5.

Таблица 5

**Динамика расходов бюджета  
МО Коптевское сельское поселение в 2019-2021 гг. по разделам  
функциональной классификации расходов**

Наименование раздела	Факт 2019г.	Ожидаемая оценка 2020г.	Проект на 2021 год	Темп роста (снижения)	
				2021г. к факту 2019г.	к ожидаемой оценке 2020г.
Общегосударственные вопросы (0100)	2994,4	3350,4	2818,5632	94,1	84,1
Национальная оборона (0200)	98,1	107,8	98,0	99,9	90,9
Национальная безопасность и правоохранительная деятельность (0300)	0,0	10,0	28,0	-	280,0
Национальная экономика (0400)	1466,8	2889,9	2705,52	184,5	93,6
ЖКХ (0500)	84,3	1726,8	1898,38	2251,9	109,9
Культура, кинематография (0800)	1482	1638,8	1416,9	95,6	86,5
Социальная политика (1000)	91,7	67,7	54,584	59,5	80,6
Физическая культура и спорт (1100)	5,0	0,0	15,0	300,0	-
<b>Итого расходов</b>	<b>6222,3</b>	<b>9791,4</b>	<b>9034,9472</b>	<b>145,2</b>	<b>92,3</b>

По разделу **«Общегосударственные вопросы»** проект бюджета на 2021 год предусматривает расходы в сумме 2818,5632 тыс.рублей, что составляет 94,1% к факту 2019 года и 84,1% к ожидаемой оценке 2020 года. Расходы предусмотрены на обеспечение руководства и управления в сфере установленных функций и распределены по соответствующим разделам бюджетной классификации в соответствии с выполняемыми органами местного самоуправления функциями. Объем расходов на местное самоуправление определен в соответствии с утвержденной структурой и предельной штатной численностью органа местного самоуправления в рамках утвержденного норматива на содержание органов местного самоуправления.

По разделу **«Национальная оборона»** проект бюджета на 2021 год предусматривает расходы в сумме 98,0 тыс.рублей. Данные средства заложены на осуществление первичного воинского учета на территориях, где отсутствуют военные комиссариаты.

По разделу **«Национальная безопасность и правоохранительная деятельность»** проект бюджета на 2021 год предусматривает расходы в сумме 28,0 тыс.рублей. Данные средства заложены на обеспечение пожарной безопасности.

По разделу **«Национальная экономика»** на 2021 год заложено 2705,52 тыс. рублей, что выше факта 2019 года на 84,5% и на 6,4% ниже ожидаемой оценки 2020 года.

По разделу **«Жилищно-коммунальное хозяйство»** на 2021 год предусмотрены расходы в сумме 1898,38 тыс.рублей. Из них на благоустройство заложено 1896,58 тыс.рублей, в том числе на уличное освещение – 129,0 тыс.рублей и расходы на мероприятия по программе «Комплексное развитие сельских территорий» в сумме 1666,08 тыс.руб.

По разделу **«Культура, кинематография»** на 2021 год предусмотрены расходы в сумме 1416,9 тыс.рублей, что ниже факта 2019 года на 4,4% и на 13,5%



ниже ожидаемой оценки 2020 года. Данные средства заложены на содержание дома культуры поселения.

На раздел «**Социальная политика**» на 2021 год заложены расходы в сумме 54,584 тыс.рублей, что на 40,5% ниже факта 2019 года и на 19,4% ниже ожидаемой оценки 2020 года.

На раздел «**Физическая культура и спорт**» в проекте бюджета на 2021 год заложено 15,0 тыс.рублей. Данные расходы предусмотрены на проведение мероприятий в области физической культуры и спорта.

Дефицит бюджета в проекте бюджета на 2021 год и на плановый период 2022 и 2023 годов муниципального образования Коптевское сельское поселение запланирован в сумме 0,0 тыс.руб.

## **V. ВЫВОДЫ И ПРЕДЛОЖЕНИЯ**

1. Проект решения «О бюджете муниципального образования Коптевское сельское поселение на 2021 год и на плановый период 2022 и 2023 годов» внесён на рассмотрение в Совет депутатов муниципального образования Коптевское сельское поселение в установленный срок.

Документы и материалы, представленные одновременно с проектом бюджета, в целом соответствуют требованию статьи 184.2 Бюджетного кодекса Российской Федерации.

В проекте бюджета на 2021 год и на плановый период 2022 и 2023 годов установлены все основные характеристики и параметры бюджета, предусмотренные статьей 184.1 Бюджетного кодекса Российской Федерации.

2. В соответствии со ст. 173 БК РФ прогноз социально-экономического развития МО Коптевское сельское поселение разработан на 2021 год и на плановый период 2022 и 2023 годов на основе сценарных условий социально-экономического развития Ульяновской области, с учётом прогнозных показателей крупных и средних промышленных предприятий, организаций агропромышленного комплекса, анализа социально-экономического развития поселения за предшествующий год и истекший период текущего года.

3. В целом, обоснованность данных о фактических и прогнозных объёмах доходов бюджета МО Коптевское сельское поселение, в том числе в разрезе главных администраторов доходов бюджета на 2021 год, проведённой экспертизой бюджета, подтверждается в сумме 9034,9472 тыс.рублей, в том числе безвозмездные поступления от других бюджетов бюджетной системы Российской Федерации в общей сумме 7655,3472 тыс.рублей; бюджетных ассигнований направляемых на исполнение расходных обязательств подтверждается в общем объеме расходов поселения в сумме 9034,9472 тыс. рублей, дефицит бюджета муниципального образования Коптевское сельское поселение на 2021 год подтверждается в сумме 0,0 тыс. рублей.

На 2022 год подтверждается в сумме 7177,631 тыс.рублей, в том числе безвозмездные поступления от других бюджетов бюджетной системы Российской Федерации в общей сумме 5785,231 тыс.рублей; бюджетных ассигнований направляемых на исполнение расходных обязательств подтверждается в общем объеме расходов поселения в сумме 7177,631 тыс.

рублей, дефицит бюджета муниципального образования Коптевское сельское поселение на 2022 год подтверждается в сумме 0,0 тыс. рублей.

На 2023 год подтверждается в сумме 7184,17 тыс.рублей, в том числе безвозмездные поступления от других бюджетов бюджетной системы Российской Федерации в общей сумме 5804,57 тыс.рублей; бюджетных ассигнований направляемых на исполнение расходных обязательств подтверждается в общем объеме расходов поселения в сумме 7184,17 тыс. рублей, дефицит бюджета муниципального образования Коптевское сельское поселение на 2023 год подтверждается в сумме 0,0 тыс. рублей.

4. Все статьи в проекте о бюджете на очередной финансовый год и плановый период предусмотрены в соответствии с Бюджетным кодексом Российской Федерации и нормативными правовыми актами действующего законодательства и соответствуют социально-экономической политике муниципального образования Коптевское сельское поселение.
5. Контрольно-счётная комиссия считает возможным проект решения о бюджете муниципального образования Коптевское сельское поселение на 2021 год и на плановый период 2022 и 2023 годов вынести на рассмотрение заседания Совета депутатов муниципального образования Коптевское сельское поселение.

**Председатель  
Контрольно-счётной комиссии  
МО «Новоспасский район»**

**Е.В.Перунова**